

FANFARE

GROUPS AND TRAVEL TRADE NEWS | ISSUE 2 | 2024

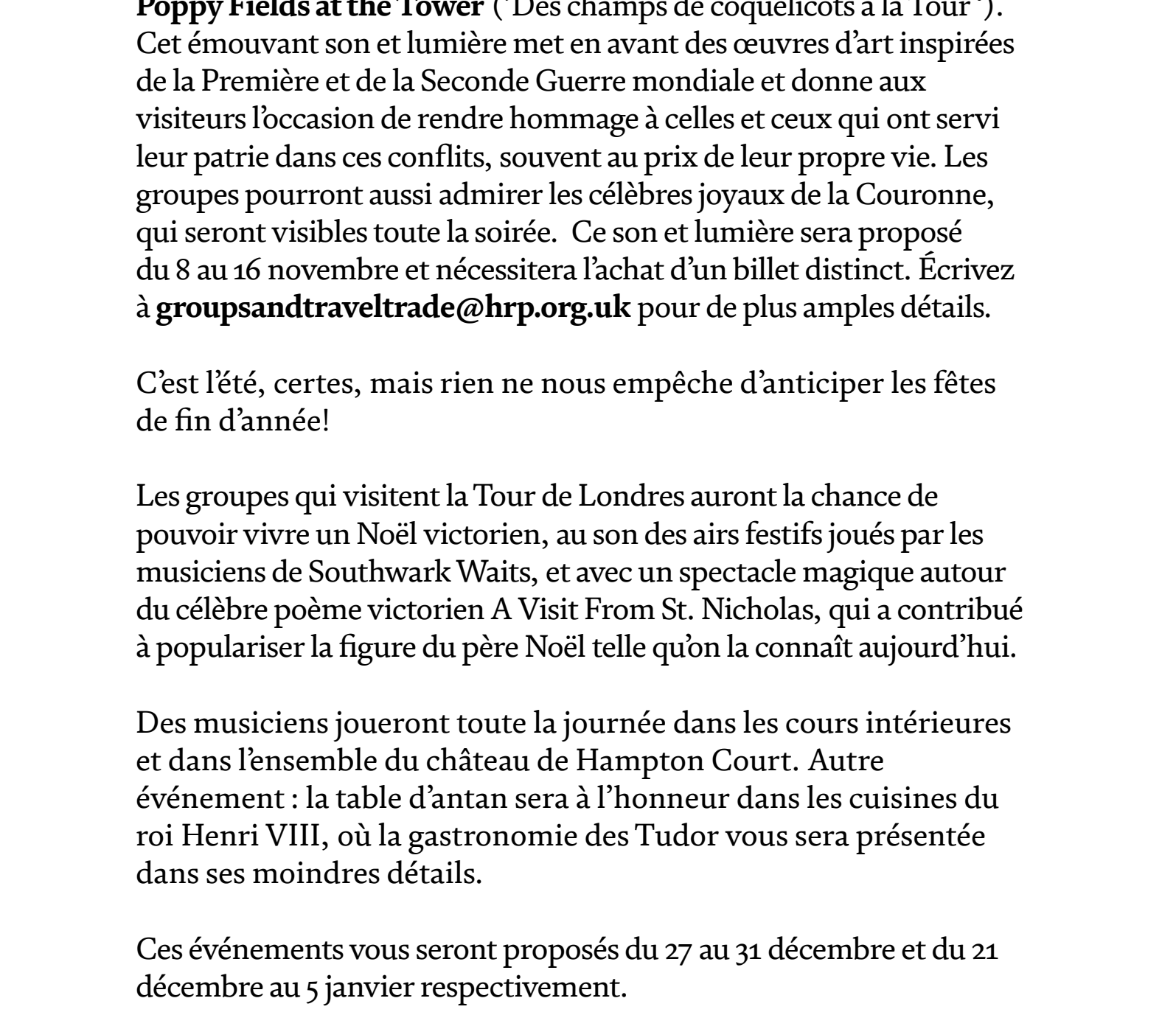


L'été est arrivé! Si le beau temps n'est pas au rendez-vous, chez Historic Royal Palaces, nous sommes prêts à enfilier nos petites laines pour bien préparer la saison des fantasmagories et des fêtes de fin d'année. Ouvrez grand les yeux et les oreilles pour bien profiter d'histoires effrayantes et de visions fantomatiques sur fond de gaieté festive à la Tour de Londres et au **château de Hampton Court**. N'oubliez pas de découvrir l'exposition **Untold Lives: A Palace at Work**, sur les petites mains de l'ombre qui faisaient vivre le palais, à Kensington Palace jusqu'au 29 octobre 2024.

Prêts pour 2025? Nous vous proposons plusieurs événements annuels à inclure impérativement dans votre programme touristique, du **festival culinaire du château de Hampton Court** à l'éblouissante **fête du printemps au château de Hillsborough**.

Kensington Palace accueillera une nouvelle exposition consacrée aux témoins de la collection de tenues de cérémonie de Historic Royal Palaces à partir de mars 2025. Profitez de la récente réouverture du **restaurant The Orangery** en combinant visite du palais et thé ou déjeuner au restaurant.

Cordialement,
L'équipe Travel Trade



PÉPITES HIVERNALES

L'hiver est la saison parfaite pour s'imprégner de l'ambiance de nos sites historiques dans le cadre d'activités et d'événements qui ne manqueront pas de ravir vos clients.

Pour Halloween (du 26 octobre au 3 novembre), les visiteurs de la Tour de Londres et du château de Hampton Court les plus audacieux pourront se plonger dans un son et lumière effrayant au fil des allées pavées et des ruelles sombres, à la rencontre de fantômes directement sortis du passé du château.

Historic Royal Palaces s'est associée à Luxmuralis pour présenter **Poppy Fields at the Tower** ('Des champs de coquelicots à la Tour'). Cet émouvant son et lumière met en avant des œuvres d'art inspirées de la Première et de la Seconde Guerre mondiale et donne aux visiteurs l'occasion de rendre hommage à celles et ceux qui ont servi leur patrie dans ces conflits, souvent au prix de leur propre vie. Les groupes pourront aussi admirer les célèbres bijoux de la Couronne, qui seront visibles toute la soirée. Ce son et lumière sera proposé du 8 au 16 novembre et nécessitera l'achat d'un billet distinct. Écrivez à groupsandtraveltrade@hrp.org.uk pour de plus amples détails.

C'est l'été, certes, mais rien ne nous empêche d'anticiper les fêtes de fin d'année!

Les groupes qui visitent la Tour de Londres auront la chance de pouvoir vivre un Noël victorien, au son des airs festifs joués par les musiciens de Southwark Voices, et avec un spectacle magique autour du célèbre poème victorien A Visit From St. Nicholas, qui a contribué à populariser la figure du père Noël telle qu'on la connaît aujourd'hui.

Des musiciens joueront toute la journée dans les cours intérieures et dans l'ensemble du château de Hampton Court. Autre événement : la table d'antan sera à l'honneur dans les cuisines du roi Henri VIII, où la gastronomie des Tudor vous sera présentée dans ses moindres détails.

Ces événements vous seront proposés du 27 au 31 décembre et du 21 décembre au 5 janvier respectivement.

N'oubliez pas que le Festive Fayre est prévu au château de Hampton Court du 6 au 8 décembre et du 13 au 15 décembre 2024. Les visiteurs pourront y trouver le cadeau de Noël parfait tout en visitant les cours intérieures emblématiques de la résidence favorite d'Henri VIII.



HILLSBOROUGH: UNE EXCURSION ROYALE

Plongez-vous dans l'histoire riche et unique du château de Hillsborough et de ses jardins le temps d'une visite guidée thématique.

De Rubens à Lavery, découvrez les trésors artistiques du château de Hillsborough et ne manquez pas les 33 nouvelles œuvres exposées dans les salles d'apparat au fil de notre visite sur le thème de l'art. Explorez plus de 250 ans d'anecdotes communes aux États-Unis, au Royaume-Uni et à l'Irlande grâce à notre visite sur le thème des relations américaines, ou immergez-vous dans les discussions entre personnalités influentes qui ont eu lieu entre les murs du château à l'occasion de la visite 'politique'.

Autour du château, le magnifique jardin de 40 hectares vaut la peine de flâner un peu. Et nous ne sommes pas les seuls à le dire! Alan Greer, responsable du développement commercial et des ventes, recommande de visiter le jardin clos, 1,6 hectare de légumes et de fruits, et de parterres et massifs de fleurs magnifiques évoluant au gré des saisons, et de découvrir les petits ponts et les îlots du jardin perdu.

Le conseil de l'expert: Prévoyez suffisamment de temps pour ces visites! Sur place, faites un tour par la boutique de cadeaux et n'oubliez pas de réserver pour prendre un quatre heures au café. Vous trouverez également de jolies boutiques et des lieux d'intérêt dans le bourg de Royal Hillsborough.



VOYAGE AU MOYEN-ÂGE ET TENUES ROYALES

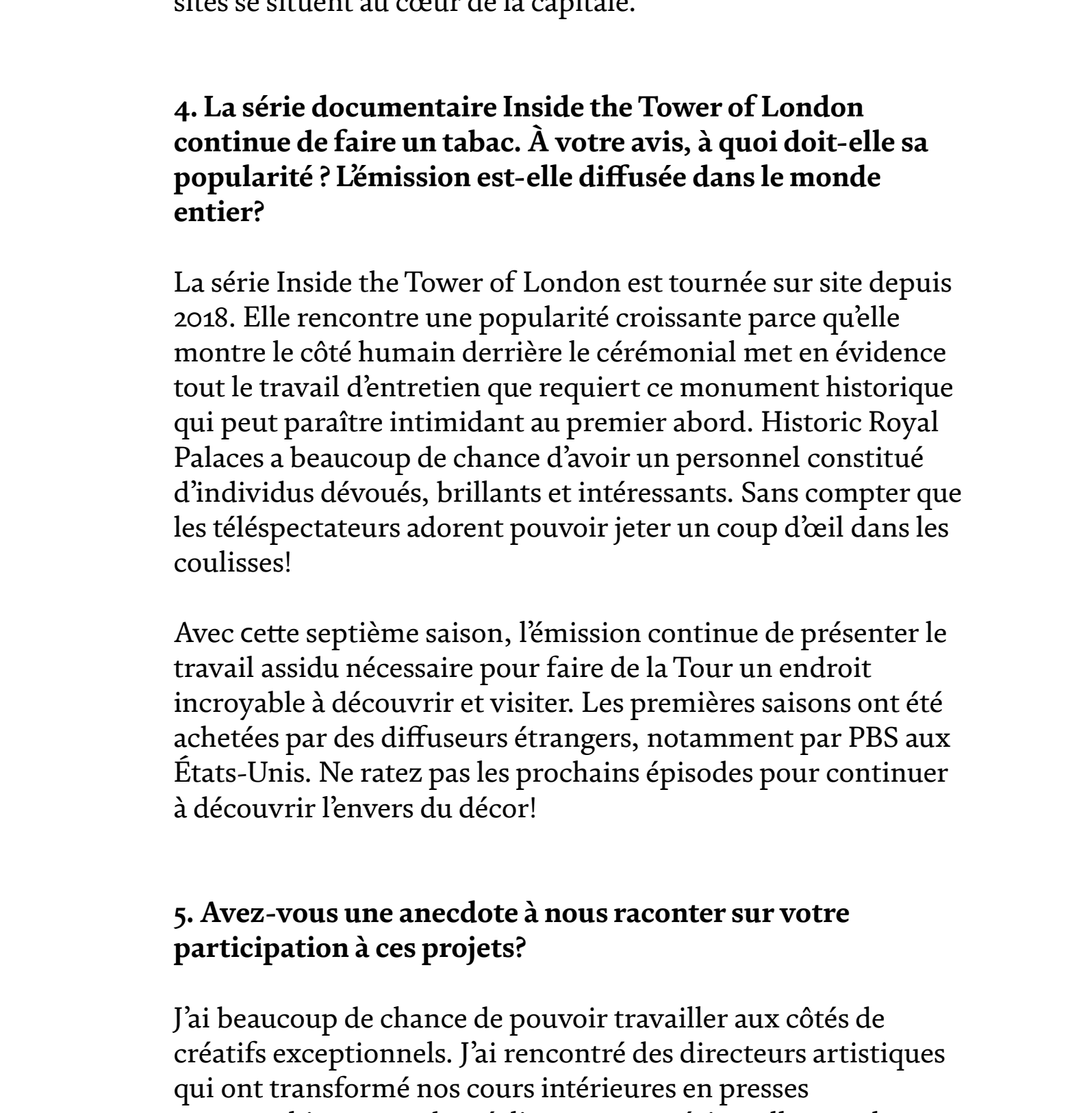
Vous planifiez vos circuits découverte pour 2025? N'allez pas plus loin!

À compter de mai 2025, le palais médiéval et la Cradle Tower de la Tour de Londres transporteront les visiteurs au Moyen-Âge grâce à des récits innovants mettant en scène les personnages fascinants qui y vivaient et y travaillaient à cette époque. Pour la première fois, les visiteurs découvriront non seulement l'histoire des rois qui ont érigé et habité ces murs, mais aussi celle des reines qui régnaient à leurs côtés et de leurs domestiques.

De mars à novembre 2025 à Kensington Palace, une nouvelle exposition présentera les trésors de la collection privée de tenues de cérémonie royales de Historic Royal Palaces. Des éléments de cette collection de 10 000 pièces seront exposés pour la première fois pour illustrer les codes vestimentaires du quotidien royal et de la cour à travers les siècles.

Et enfin, à partir de mars 2025, une nouvelle exposition provisoire dans la galerie des écuries du château de Hillsborough permettra au public de découvrir les liens étroits entre les grands couturiers et leur clientèle royale. Les visiteurs pourront suivre le processus créatif qui a fait naître certaines des grandes commandes de haute couture. Au programme : esquisses originales, échantillons de tissus et de broderie, lettres, photographies et films inédits, sans oublier trois éléments de robes royales.

Écrivez à groupsandtraveltrade@hrp.org.uk pour de plus amples détails.



LES SITES HISTORIQUES AU CINÉMA

Alors que le ciné-tourisme ne cesse de se développer, nous avons rencontré Binita Dave, responsable des tournages de Historic Royal Palaces. Elle nous a éclairés sur les raisons de l'engouement des réalisateurs pour nos sites, et nous a indiqué les lieux les plus reconnaissables pour les visiteurs.

1. Quelles parties des sites historiques les visiteurs trouvent-ils reconnaître après les avoir vus sur petit écran? Y a-t-il un tournage en particulier qui vous a marqué?

Tous nos sites ont déjà accueilli au moins une équipe de tournage, mais les endroits les plus reconnaissables après leur apparition sur grand écran sont les quais de la Tour de Londres et le château de Hampton Court.

Dans une scène de Spiderman: Far From Home (2019), les amis du héros sont poursuivis par des drones et se réfugient dans la Tour. Vous vous rappelez peut-être l'affrontement très tendu entre Ethan Hunt et Solomon Lane dans l'affrontement intitulé : Rogue Nation (2015), ou de l'inversion des rôles dans la quatrième saison de Killing Eve (2021).

Le château de Hampton Court a été largement mis à l'honneur dans le film La Favorite (2019) et, bien entendu, dans la série La Chronique des Bridgerton (depuis 2020). Mais de nombreux autres projets ont été filmés au château. Voici les principaux endroits mis en vedette au cinéma : la cour principale (filmée dans Pirates des Caraïbes : la Fontaine de Jouvence, 2011), la cour de l'horloge, la cour des maîtres charpentiers, la galerie, l'escalier du roi, l'orangerie et, bien sûr, nos fabuleux jardins (qui figurent notamment dans une scène merveilleuse de Mamma Mia! Here We Go Again, de 2018!).

2. Pouvez-vous nous expliquer l'impact qu'a pu avoir l'industrie du ciné-tourisme sur nos sites?

L'engouement des réalisateurs pour nos sites a été élevé à un niveau record l'intérêt que les visiteurs portent à cet aspect du patrimoine. Il arrive que des visiteurs viennent nous voir pendant un tournage documentaire à la Tour de Londres pour nous dire qu'ils sont venus précisément après avoir vu l'émission « Inside the Tower of London » sur Channel 5, qui est diffusée à l'international. Je suis toujours surprise que des gens viennent d'aussi loin que l'Australie et me disent qu'ils ont adoré l'émission.

Le château de Hampton Court est notamment célèbre pour son apparition récente dans des productions télévisées à succès comme La Chronique des Bridgerton et The Great. Mais le château accueille en fait des équipes de tournage de toutes sortes depuis 1933!

3. Pourquoi nos sites sont-ils des lieux de tournage idéaux?

Ces monuments, autrefois habités par des rois et reines, respirent le luxe et la beauté. Mais nos sites offrent également des espaces peu communs. C'est le cas des cuisines historiques du château de Hampton Court, des très petites cellules de prison de la Tour de Londres, du palais de justice et du fort de style médiéval à Hillsborough, de la pagode de Kew Palace. La diversité des styles architecturaux permet d'évoquer différents cinématographiques. C'est ainsi que nos sites ont déjà servi de toile de fond pour représenter Versailles, Londres à l'époque victorienne ou encore Paris à l'époque médiévale! Les équipes de tournage d'Hollywood se tournent de plus en plus vers Londres et nous avons beaucoup de chance que la majorité des sites se situent au cœur de la capitale.

4. La série documentaire Inside the Tower of London continue de faire un tabac. À votre avis, à quoi doit-on sa popularité? L'émission est-elle diffusée dans le monde entier?

La série Inside the Tower of London est tournée sur site depuis 2018. Elle rencontre une popularité croissante parce qu'elle montre le côté humain derrière le cérémonial met en évidence tout le travail d'entretien qui requiert ce monument historique qui peut paraître intimidant au premier abord. Historic Royal Palaces a beaucoup de chance d'avoir un personnel constitué d'individus dévoués, brillants et intéressants. Sans compter que les téléspectateurs adorent pouvoir jeter un coup d'œil dans les coulisses!

Avec cette septième saison, l'émission continue de présenter le travail assidu nécessaire pour faire de la Tour un endroit incroyable à découvrir et visiter. Les premières saisons ont été achetées par des diffuseurs étrangers, notamment par PBS aux États-Unis. Ne ratez pas les prochains épisodes pour continuer à découvrir l'envers du décor!

5. Avez-vous une anecdote à nous raconter sur votre participation à ces projets?

J'ai beaucoup de chance de pouvoir travailler aux côtés de créatifs exceptionnels. J'ai rencontré des directeurs artistiques qui ont transformé nos cours intérieures en presses typographiques, vu des réalisateurs apprécier tellement leur tournage qu'ils reviennent d'année en année et, bien sûr, j'ai côtoyé les acteurs pleins de talent qui incarnent avec brio les personnages du petit et du grand écran. Mais voir un vrai zèbre défiler devant la façade ouest du château de Hampton Court pour un épisode de La Chronique des Bridgerton reste pour moi l'événement le plus insolite dont j'ai pu être témoin. Ces rayures blanches et noires avaient quelque chose de parfaitement surréaliste dans ce décor historique!

Les aspects pratiques de la gestion des tournages constituent aussi une source d'anecdotes intéressantes. Comme les tournages doivent graviter autour des activités quotidiennes des sites, les équipes doivent souvent travailler de nuit. Elles doivent alors recréer artificiellement la lumière du jour! J'avoue être particulièrement admirative de ces prouesses techniques.

Les groupes peuvent désormais découvrir notre **Guide numérique du visiteur**, spécifiquement conçu sur le thème des tournages au château de Hampton Court. Proposé en plusieurs langues, ce guide plonge les visiteurs dans les principaux films et séries filmés sur place et leur permet de découvrir les coulisses des tournages pour en comprendre les mécanismes. Les groupes de 20 personnes ou plus peuvent aussi déguster le **panier pique-nique de la reine Charlotte**, inspiré de La Chronique des Bridgerton, la série à succès diffusée sur Netflix.

TOUR DE LONDRES
Les douves de la Tour jusqu'au 29 septembre 2024
Trailblazers: Woman at the Tower of London (sur le thème des femmes qui ont marqué l'histoire de la Tour de Londres) jusqu'au 1er septembre
Halloween du 26 octobre au 3 novembre
Poppy Fields at the Tower du 8 au 16 novembre
Noël à la Tour de Londres du 27 au 31 décembre
Voyage au Moyen-Âge ouverture en mai 2025

CHÂTEAU DE HAMPTON COURT
L'univers des Tudor dans les salons de Wolsey ouverture le 13 juillet
Festival gastronomique du château de Hampton Court du 24 au 26 août
L'armée indienne au château jusqu'au 29 septembre 2024
Halloween au château de Hampton Court du 26 octobre au 3 novembre
Festive Fayre du 6 au 8 et du 13 au 15 décembre
Noël au château de Hampton Court du 21 décembre au 5 janvier 2025

PALAIS DE KENSINGTON
Untold Lives: A Palace at Work jusqu'au 29 octobre 2024
Restaurant The Orangery ouverture quotidienne
Code vestimentaire de mars à novembre 2025

MAISON DES BANQUETS
La Maison des banquets n'accueille actuellement aucun visiteur ou événement.
Veuillez écrire à groupsandtraveltrade@hrp.org.uk pour de plus amples détails.

CHÂTEAU DE HILLSBOROUGH ET SES JARDINS
Foire estivale du château de Hillsborough du 24 au 26 août
Life Through a Royal Lens (sur le lien entre la famille royale et la photographie) jusqu'au 27 octobre
Visites thématiques de juillet à novembre
Royal Style (tenues royales) ouverture en mars 2025

PALAIS DE KEW ET CUISINE ROYALE
Ouvert jusqu'au 29 septembre
Reine Charlotte: visite historique du Palais de Kew jusqu'au 29 septembre
Cottage de la reine Charlotte Ouvert les weekends et jours fériés
Visites privées de Kew Palace et de la pagode possibles sur demande.

BUY TICKETS - WWW.HRP.ORG.UK/TRAVEL-TRADE
ASK US QUESTIONS - GROUPSANDTRAVELTRADE@HRP.ORG.UK
HOST AN EVENT - EVENTS@HRP.ORG.UK
SOUVENIRS AND SHOPPING - WWW.HISTORICROYALPALACES.COM

SPACE TO STIR AND BE STIRRED

TOWER OF LONDON • HAMPTON COURT PALACE • BANQUETING HOUSE
KENSINGTON PALACE • KEW PALACE • HILLSBOROUGH CASTLE AND GARDENS